

오르비의 어느 학생이 2011학년도 9월 모평 사회 제재 요약에 대해 문의가 있어서
제가 지문 분석(요약)을 해봤습니다.
많은 참조가 되었으면 합니다.

(재학생들 시험 기간이라 급히 만들었습니다. 오타가 많으니 이해 해주세요.)

학생 질문입니다.

생각보다 너무 길게 요약이 되어버리는 지문이 생겨서요.
제가 지문 요약을 잘못된건지에 대해 질문하려고 합니다 ㅠ.ㅠ

사회 제재 2011학년도 9월 평가원 지문입니다

1. 환율의 상승은 경상 수지를 개선하는것으로 알려져 있으나 반드시 그런 것은 아니다.
2. 환율이 올라가도 경상수지가 악화되었다가 개선되는 현상을 J커브 현상이라고 한다.
 - (1) 환율이 오른 비율만큼 가격이 오르지 않는다 -> 매출감소 우려하여 바로 올리지 x
 - (2) 소비자들의 수입 상품 소비 가격 변화가 줄어드는데 시간이 걸린다
 - (3) 환율 상승이 지속되는 상황에서 시간이 지나 가격과 물량 조절이 이루어지면 개선이 된다.
3. J커브 현상과 별도로 시간이 지나더라도 개선되지 않는 경우도 있다.
 - (1) 가격조정이 일어나도 국내외 상품 수요가 가격에 어떻게 반응하는가
 - (2) 장기적 차원에서 수출 기업의 환율 상승에만 의존하여 노력을 계속하지 않는 경우
4. 환율 정책은 신중하게 검토되어야 한다.

여기까지가 제 요약인데요... 2번에서 너무 길게 요약을 한 거 같아서요 ㅠ.ㅠ 저 정도면 핵심내용을 잘 뽑아낸건가요? ㅠ.ㅠ

저의 답변

잘 하였습니다.
이정도 해야지 논술 연습이 되리라 생각합니다.

성격이 상당히 깔끔한 학생이라 생각 됩니다..

글로 요약하는 것이 다소 길더라도 사람의 머리 속에서는 글보다는
깔끔하고 간단히 요약되어 있습니다.

머리 속에서는 너무 깔끔(단순)하게 요약 되어서 오히려 문제지요.

더 깔끔히 요약하려면 도식화 방법을 병행하면 되겠지요.

하지만 지금으로서도 잘 하고 있다고 봅니다.

제가 좀 더 요약해 보던

일반적으로 환율*의 상승은 경상 수지*를 개선하는 것으로 알려져 있다. 이를
테면 국내 기업은 수출에서 벌어들인 외화를 국내로 들여와 원화로 바꾸기 때
문에, 환율이 상승한 경우에는 외국에서 우리 상품의 외화 표시 가격을 다소 낮
추어도 수출량이 늘어나면 수출액이 증가한다. 동시에 수입 상품의 원화 표시
가격은 상승하여 수입품을 덜 소비하므로 수입액은 감소한다. 그런데 이와 같이
환율 상승이 항상 경상 수지를 개선할 것 같지만 반드시 그런 것은 아니다.

* 환율 : 외화 1단위와 교환되는 원화의 양.

* 경상 수지 : 상품(재화와 서비스 포함)의 수출액에서 수입을 뺀 결과. 수출액이
수입액보다 클 때는 흑자, 작을 때는 적자로 구분함.

1단락요약 - 환율 상승이 항상 경상 수지를 개선으로 이어지는 것이 아니다.

(마지막 단락, '환율 정책은 신중하게'와 바로 연결이 됩니다.

그럼 글의 가운데 단락들은 왜 그런가에 대한 글이 되겠지요?

어느 정도 예측하면서 읽을 수 있는 부분)

환율이 올라도 단기적으로는 경상 수지가 오히려 악화되었다가 점차 개선되는
현상이 있는데, 이를 그래프로 표현하면 J자 형태가 되므로 'J커브 현상'이라 한다.
J커브 현상에서 경상 수지가 악화되는 원인 중 하나로, 환율이 오른 비율만큼 수
입 상품의 가격이 오르지 않는 것을 꼽을 수 있다. 이는 환율 상승 후 상당 기간

동안 외국 기업이 매출 감소를 우려해 상품의 원화 표시 가격을 바로 올리지 않기 때문이다. 또한 소비자들의 수입 상품 소비가 가격 변화에 따라 줄어들기까지는 상당 기간이 소요된다. 그뿐만 아니라 국내 기업이 수출 상품의 외화 표시 가격을 낮추더라도 외국 소비자가 이를 인식하고 소비를 늘리기까지는 다소 시간이 걸린다. 그러나 J커브의 형태가 보여 주듯이, 당초에 올랐던 환율이 지속되는 상황에서 어느 정도 시간이 지나 상품의 가격 및 물량의 조정이 제대로 이루어진다면 경상 수지가 개선된다.

2단락 요약

J커브 현상이란?

(이 부분요약에는 문제 29의 그림에다가 바로 표시(부가 설명, 나름대로의 요약)를 하면서 독해를 해버리면 됩니다. 공책에 요약 하려면 그림을 아예 옮겨 그리면 되겠지요.)

그림의 ㉠구간 아래에다 ㄱ. 환율 ↑ but, 가격 그대로

ㄴ. 국내(↓) 국외(↑) 소비 증감에 시간 소요

(학생의 2-(3) 항목은 필요가 없지요.. 그림을 보면 바로 인식할 수 있으니까요.)

한편, J커브 현상과는 별도로 환율 상승 후에 얼마의 기간이 지나더라도 경상 수지의 개선을 이루지 못하는 경우도 있다. 첫째, 상품의 가격 조정이 일어나도 국내외의 상품 수요가 가격에 어떻게 반응하는가 하는 수요 구조에 따라 경상 수지는 개선되지 못하기도 한다. 수출량이 증가하고 수입량이 감소하더라도, ㉠ 경상 수지가 그다지 개선되지 않거나 오히려 악화될 수도 있다는 것이다. 둘째, 장기적인 차원에서 ㉡ 수출 기업이 환율 상승에만 의존하여 품질 개선이나 원가 절감 등의 노력을 계속하지 않는다면 경쟁력을 잃어 경상 수지를 악화시킬 수도 있다.

3단락 요약

마찬가지로 그림의 ㉢ 아래에

㉢구간 형성이 되지 않는 경우(저는 'not ㉢'라고 표시)라 적고 그 아래 그 이유인 3단락의 내용을 적으면 되지요.

㉢아래 'not ㉢'가 되는 이유'

ㄱ. 상품 수요구조에 따른 변수

ㄴ. 수출품 경쟁력 상실(품질 ↑, 원가 ↓ 안됨)

우리나라의 경우 환율은 외환 시장에서 결정되나, 정책 당국이 필요에 따라 간접적으로 외환 시장에 개입하는 환율 정책을 구사한다. 경상 수지가 적자 상태라면 일반적으로 고환율 정책이 선호된다. 그러나 이상에서 언급한 환율과 경상 수지 간의 복잡한 관계 때문에 환율 정책은 신중하게 검토되어야 한다.

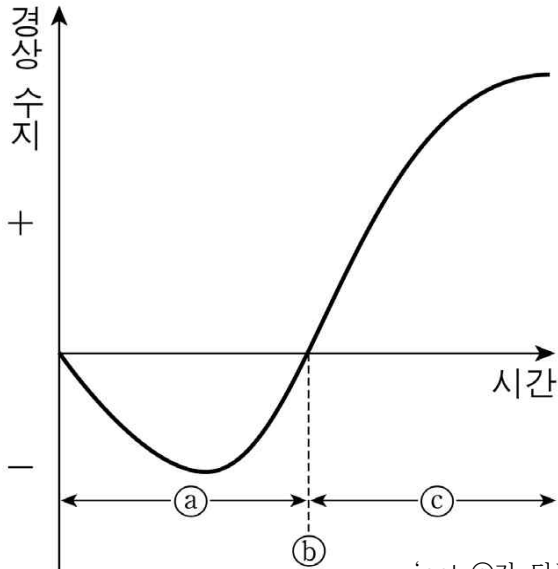
4단락 요약 - 환율 정책은 신중하게

28. 위 글에서 다루지 않은 내용은?

- ① 환율 상승에 따르는 수입 상품의 가격 변화
 - ☞ 경상 수지가 개선하려면 상품의 가격 변화는 필수요소이지요?
또한 ㉠구간 아래 정리한 “ㄱ. 환율↑ but, 가격 그대로
ㄴ. 국내(↓) 국외(↑) 소비 증감에 시간 소요”를 보면 알 수 있습니다.
- ② 경상 수지 개선을 위한 고환율 정책의 필연성
 - ☞ 글 전체의 논지에 아예 어긋나며, 문단 1,4 요약만 봐도 찾을 수 있습니다.
- ③ 가격 변화에 대한 외국 소비자의 지체된 반응
 - ☞ 선지 ①과 같이 생각하면 됩니다.
- ④ 국내외 수요 구조가 경상 수지에 미치는 영향
 - ☞ 수요 구조는 “㉡아래 ㄱ. 상품 수요구조에 따른 변수”를 보면 바로 알 수 있음
- ⑤ 환율 상승이 경상 수지에 미치는 영향에 대한 일반적인 기대
 - ☞ 역으로 환율 상승 왜 했는지 생각해보면 되겠지요?
비슷하게 생각해서 위글을 왜 썼을까 생각해보면 된다는 것이죠.
지문의 1,2 문단과 29번 문제의 그래프만 봐도 알 수 있고요.

29. 위 글을 바탕으로 <보기>의 J커브 그래프를 해석한 내용으로 옳은 것만을 있는 대로 고른 것은?

<보기>



- ㄱ. 환율↑ but, 가격 그대로
- ㄴ. 국내(↓) 국외(↑) 소비 증감에 시간 소요

‘not ㉠가 되는 이유’

- ㄱ. 상품 수요구조에 따른 변수
- ㄴ. 수출품 경쟁력 상실(품질↑, 원가↓ 안됨)

- ㄱ. 수입 상품 가격의 상승 비율이 환율 상승 비율에 가까울수록 ㉠의 골이 얕아진다.
- ㄴ. 수출 기업의 품질 및 원가 경쟁력이 강화될수록 ㉠ 구간이 넓어진다.
- ㄷ. ㉠를 기점으로 하여 환율이 상승하게 된다.
- ㄹ. ㉠는 환율 상승을 통해 경상 수지 개선 효과가 나타나는 구간이다.

<보기 해설>

ㄱ. 위의 “㉠구간 아래에다 ㄱ. 환율↑ but, 가격 그대로”라고 정리했죠?

그러면 **골을 얕게 하려면 ‘환율↑, 가격↑’** 이 되면 되겠지요.

ㄴ. “㉠아래 ㄴ. 수출품 경쟁력 상실(품질↑, 원가↓ 안됨)”의 반대로 생각하면 되겠지요?

그럼 ㉠구간이 좁아지거나, 골이 얕아지거나, ㉠구간의 기울기가 급해져야 겠지요?

물론 세 현상이 동시에 일어날 확률이 높겠지만요.

ㄷ. 환율은 x축의 원점에서 이미 상승 된 것이지요.

그래프는 환율 상승 이후의 경상수지 추이를 나타낸 것입니다.

ㄹ. 생각해볼 필요가 없는 항목이죠.

y축의 0에서 출발했던 그래프가 음으로 갔다가 다시 0으로 회복한 후 상승했다.

유치원생이 봐도 알겠죠?

따라서 옳은 것은 (ㄱ,ㄹ)

30. ㉠의 이유로 가장 적절한 것은?

- ㉠ 한편, J커브 현상과는 별도로 환율 상승 후에 얼마의 기간이 지나더라도 경상 수지의 **개선을 이루지 못하는** 경우도 있다.
- ㉡ 첫째, 상품의 가격 조정이 일어나도 국내외의 상품 수요가 가격에 어떻게 반응하는가 하는 수요 구조에 따라 경상 수지는 **개선되지 못하기도** 한다.
- ㉢ 수출량이 증가하고 수입량이 감소하더라도, 경상 수지가 그다지 **개선되지 않거나 오히려 악화**될 수도 있다는 것이다.

- ① 환율이 상승하면 국내외 상품의 수요 구조에 따라 수출 상품의 가격 조정이 선행될 수 있다.
- ② 환율이 상승하더라도 국내외 기업은 환율이 얼마나 안정적인지 관찰한 후 가격을 조정한다.
- ③ 환율이 상승하더라도 경우에 따라서는 국내외 상품 수요가 가격에 민감하지 않을 수 있다.
- ④ 가격의 조정이 신속하게 이루어질수록 국내외 상품 수요는 가격에 민감하게 반응한다.
- ⑤ 국내외 상품 수요가 가격에 얼마나 민감한지는 경상 수지의 개선 여부와는 무관하다.

<해설>

☞ 이런 문제를 왜 내는지 좀 이해가 안 갑니다.

그냥 바로 답이 나오는 문제인데

학생들에게 시력 검사시키는 것도 아니고....

편의상 문장에다 ㉠, ㉡, ㉢ 표시를 했습니다.

㉠은 어느 문장의 반복(같은 것, 거의 유사)일까요? 바로 ㉡이죠. 즉, ㉠=㉡

㉢은 ㉠, ㉡과 같은 내용이지만(서술어, 붉은 글자 참고) 이유가 들어 있습니다.

따라서 ㉢의 '수요 구조'를 포함하는 선지 ③이 답입니다.